

触碰沥心沙大桥桥墩，致桥面断裂。(据央视新闻)
2月22日，集装箱船“良辉688”开往广州南沙途中。

因船员操作失当，“良辉688”轮左舷船身触碰沥心沙大桥下行通航孔18号桥墩

随后船头再次触碰下行通航孔19号桥墩，致使该通航孔上的桥面断裂

广州南沙“船撞桥”事故致5人死亡

4辆车和1辆电动摩托车从桥面断裂处坠落

事故原因初步查明：涉事船员操作失当

新华社广州2月22日电(记者田建川、周颖)记者从22日举行的广州沥心沙大桥突发事件新闻发布会上获悉，该事故共造成5人死亡，事故原因初步查明为“船员操作失当”，造成船身和船头先后触碰沥心沙大桥的桥墩，导致通航孔上的桥面断裂。

2月22日5时30分左右，一艘集装箱船“良辉688”空载从佛山南海开往广州南沙途中，航经洪奇沥水道时，触碰沥心沙大桥桥墩，致该桥桥面断裂。

广州海事局副局长尹强介绍，因船员操作失当，“良辉688”轮左舷船身触碰沥心沙大桥下行通航孔18号桥墩，随后船头再次触碰下行通航孔19号桥墩，致使该通航孔上的桥面断裂。

经核实，事故造成4辆车和1辆电动摩托车从断裂处坠落，其中1辆空载中巴车、1辆货车和1辆电动摩托车坠落到船舱内，2辆小货车掉落水中。

该事故造成5人死亡，包括空载中巴车驾驶员1人、电动摩托车驾驶员1人、落水小货车3人。

记者获悉，有3名受伤人员被送往中山大学附属第一医院南沙院区接受治疗。中山大学附属第一医院显微创伤手外科副主任郑灿镔介绍，目前收治的伤员中有2名为高空坠落伤，包括不同程度的骨折、软组织挫伤等，目前生命体征基本平稳。

尹强说，广东海事局已成立事故调查组开展调查取证，海事部门也已会同公安部门对肇事船责任人进行控制。

广州市交通运输局总工程师邹小江介绍，被撞受损的沥心沙大桥19号桥墩倾斜严重，存在进一步失稳风险。为避免发生次生灾害，需进一步拆除19号至20号桥墩跨梁，消除安全隐患。

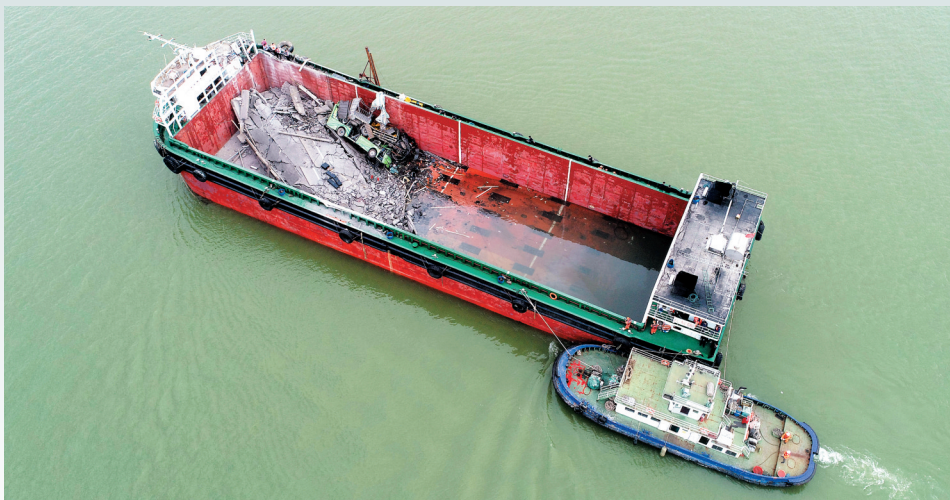
沥心沙大桥是南沙区三民岛对外连通的主要通道。该岛占地面积14908亩，户籍及外来人口约9100人。广州南沙开发区管委会秘书长欧阳刘兵介绍，事故发生后，南沙全力做好三民岛居民生活保障工作。在出行方面，立即协调两条轮渡船保障居民和货物运输，并将增加渡轮班次、调配公交车接驳，加快修建临时码头，全力确保村民出行。

事故发生后，通往三民岛的供水管道断裂。22日上午，南沙区已组织10台送水车提供岛内居民用水，并加快修复供水设施，同时分批次将矿泉水、米、油、水果蔬菜等物资供应上岛。

欧阳刘兵介绍，鉴于此次事故，南沙将对辖区内桥梁开展全面安全排查。



2月22日，救援人员在沥心沙大桥事故现场进行救援(无人机照片)。新华社记者 卢汉欣 摄



2月22日，涉事船只被拖走，船身上有掉落的车辆(无人机照片)。新华社记者 卢汉欣 摄