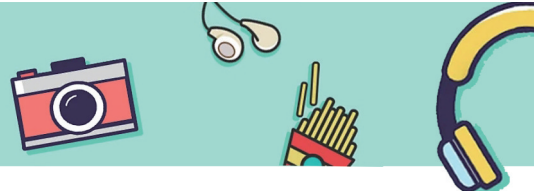




老物换新  
消费焕新



卖,不值钱 扔,要贴钱 .....



扫码看视频

# 废旧大件家具成“烫手山芋”

记者体验大件家具收集处理：

一边是百姓大件家具家电“处理难”

一边是日处理量30吨的处理场“吃不饱”



环卫工人将清运来的大件家具运入处理场。

## 体验

环卫企业安排专班  
清运大件垃圾

大件废弃家具家电最终的去处是哪,会被如何处理呢?相比在小区内垃圾收集点便可统一丢弃的生活垃圾,如何畅通大件废弃家具家电的处理?这是推动消费品“辞旧迎新”,响应国务院印发的《推动大规模设备更新和消费品以旧换新行动方案》(下称“《行动方案》”)必须思考的问题。

近日,记者跟随环卫企业一道,体验了大件废弃家具从收集到处置的全流程。采访中记者发现,一边是百姓大件家具家电“处理难”,一边却是日处理量30吨的处理厂“吃不饱”。其中梗阻应如何破解?

南国都市报  
记者 王子遥 王康景  
文/图

废弃的旧家具如何处理?流程是否畅通?记者近日跟随海口玉禾田环卫公司废弃家具处理专班体验了一回处理的全过程。该专班共设有6位环卫工,1部清运车,班组成员和辖区各片区道路作业班组组成了一个微信群,当各片区负责保洁作业的环卫同事发现有废旧废弃的家具时,就及时拍照上传到群里,标注位置、时间,由该专班及时前往清运。

3月15日下午,海口玉禾田环卫公司环卫工杜家谊看到群里发来的信息显示美俗路一处路边有废弃家具后,他随即开车与另外两位同事赶到现场,将居民丢弃在路边的废弃家具搬上车。接连清理几个点位的废弃家具之后,该班组将一车的废弃家具拉往位于南海大道延长线上、靠近火山口大道的长流废弃家具处理场。

当天,记者跟随杜家谊班组的车来到处理场看到,清运车将运来的各种废弃家具运到处理场的厂房内,由人工卸车后,场里工作人员随即启动大型的推机将已卸车的废弃家具推到一起,工人将对这些大件废弃物进行初步的人工、机械分类,将可利用的金属等物品清理出来,其余的送入机械粉碎,由此大件废弃家具被机器分解成小碎片,场内由专门的车辆将这些碎屑运到厂房外空地堆放,再由环卫公司的垃圾清运车将这些处理后的碎片运到垃圾处理终端进行无害化处理。

现场负责人、操作手王忠才告诉记者,该场地共配置有6个作业人员,分别负责不同工作,场内还有2部装卸车,1部挖机等设备。目前,该场地负责整个海口城区和行政村的废弃家具免费处理。

## 处境

日处理量30吨的垃圾场  
“吃不饱”

据了解,长流废弃家具处理场自2018年启动建设,2019年5月正式投入运营。直至今日,仍有不少海口市民并不知道海口还有这样一个大件垃圾处理场的存在。

“家里的大件家具或家电都是好多年才换一次,刨去自行处理的麻烦,每次都是交给二手商上门,几十块钱就给她拉走了。”海口市民张先生说道。记者调查中发现,张先生的遭遇并不在少数,想要转卖出手并不容易——大件家具家电难走线上二手平台;线下收购商则往往处于主动地位。而如果市民选择自行清运费,高昂的清运费则是处理中的另一难题。“它本身都没价值了,我还要花高昂的费用来处理它,这笔投入岂不是很没有意义?”不少有处理大件家具意向的市民直言。

与市民家中的大件家具家电“处理难”相矛盾的,则是长流废弃家具处理场的“吃不饱”。海口市垃圾分类事务中心主任羊永恒告诉记者,作为目前海口市唯一的大件垃圾处理场,24小时开放的该场的日最大垃圾处理量可以达到30吨左右,但是除了过年期间以及省内展会物料需要进场处理的时段外,该场大多数时候的日处理量仅在10—20吨左右,远不及设备的日最大处理量。羊永恒表示,目前海口市每天产生的生活垃圾(含大件垃圾)总量约在4000—4500吨左右,按照此前国家住房和城乡建设部提出的大件垃圾在生活垃圾中约2%—3%占比来粗算,海口每日产生的大件垃圾数量应约在百余吨左右。而目前末端的长流废弃家具处理场日处理量仅在20吨上下,可见前端的二手回收阶段已经拆解走了相当体量的大件产品。

## 思路

或可探索设置公益性  
再生资源回收企业

“前端拆解走了也没关系,我们的目的不是让处理厂‘吃得饱’,而是尽可能遵循‘源头减量—重复利用—回收处理’的层级模式,让普通百姓对大件垃圾的处理更方便与顺畅,这就需要进一步打通源头二手回收阶段的梗阻。”羊永恒认为。

梗阻一方面来源于政策制度的缺位。记者了解到,目前国家层面还没有印发过专门针对大件垃圾的管理办法或实施细则,大件垃圾的管理方式和理念,大都参考于城市生活垃圾管理。从海南的层面,截至目前,也没有针对大件垃圾处理与清运方面的专项政策制度出台。

然而就在去年年底,国内多个地市开始先后出台大件垃圾管理办法或指导意见。去年12月13日,西安出台《西安市大件垃圾收运处置管理工作指导意见》;去年12月17日,厦门也修订形成了新的《厦门市大件垃圾管理办法(送审稿)》,对“大件垃圾”的定义、收运、管理等进行了优化和规定,这些都为其他城市进一步探索建立大件垃圾管理体系提供了参照与借鉴。

另一方面,则是普通百姓直观感受到的大件垃圾进行二手处理时,处于收购商占据主动市场地位导致的收购价格不透明,以及自行选择清运时的清运费高昂。羊永恒认为,随着海口大件垃圾的总量日渐增大,可探索以行政区划为单位,在相应属地成立公益性的再生资源回收公司并向社会公示,让相关公益性再生资源回收公司向属地市民提供大件回收清运服务,让市民能够了解自家废弃的大件垃圾值多少钱,更顺心方便地淘汰“旧大件”。