

台湾花莲地震已造成9人遇难 余震逾200起,1011人受伤,百余人受困

据新华社台北4月3日电(记者齐菲、赵博)据台湾媒体报道,台灾害应变中心统计,截至3日晚10时,台湾花莲7.3级地震已造成9人死亡、1011人受伤,另有百余人受困。

3日上午7时58分,在台湾花莲县海域发生7.3级地震,震源深度12公里。全台多地生产生活受到不同程度影响。据台气象部门统计,主震过后,截至3日晚10时37分,已有216起震中在花莲县及花莲近海的地震。

位于震中附近的花莲较早传出灾情,北滨街一栋公寓民宅和轩辕路、中山路口的天王星大楼大幅度倾斜。受困天王星大楼的最后一名失联女子已被找到,但已不幸身亡,目前遗体已被转移出大楼。

北滨街的受损民宅正连夜进行拆除,天王星大楼仍在持续倾斜。花莲县消防局表示,从上午至晚间,天王星大楼倾斜角度又增加5厘米,重力加余震不断,可能使整栋建筑物倾倒。现场指挥所已退至约距大楼200米远处。

此次地震全台多地地震感明显。地震发生时,台北市剧烈摇晃至少1分钟,致台北捷运全线暂停运营40至60分钟。地震也造成台北市部分校舍受损。据台北市教育局截至午间的统计,201所学校及幼儿园通报灾损,6所学校通报停课。

台中市也有强烈震感。全市除中横便道2起落石砸车造成2伤外,市区还发生多起人员受困电梯及大门变形无法开启的情况。此外,地震一度造成台中14000余户停电。

新华社驻台记者已从台北赶到花莲,展开现场采访,后续将跟进报道当地灾情及救灾情况。



在花莲市,地震造成一栋大楼严重倾斜(4月3日摄)。新华社发

受地震影响 福建和江西列车大面积晚点部分停运

受中国台湾花莲县海域发生7.3级地震影响,福建、江西震感明显,造成列车大面积晚点,部分列车停运。

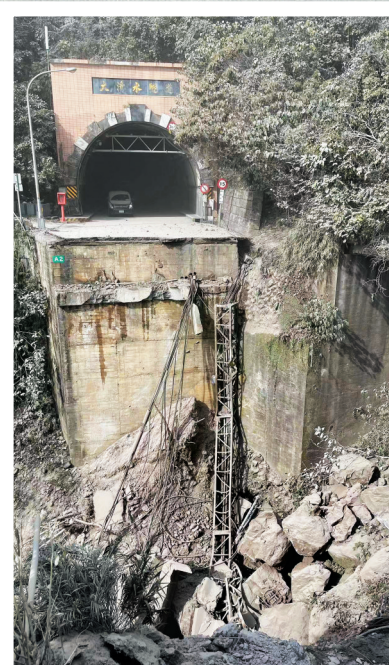
记者在福州火车站看到,车站大屏显示多趟列车“晚点未定”状态,火车站工作人员和志愿者在候车室、服务台等客流密集处安抚旅客,引导旅客退票改签和回复问询。

泉州、厦门等地的火车站均出现不同程度的旅客滞留。一些旅客告诉记者,部分列车刚刚启动后并未驶出车站就停车,旅客被乘务员疏散下车等待列车恢复运行。

记者从中国铁路南昌局集团有限公司获悉,地震发生后,中国铁路南昌局集团有限公司迅速启动应急处置一级响

应,按照应急抢险预案,封锁福建和江西部分铁路线路,第一时间扣停运行的客货列车,采取多种方式,对铁路线路、桥梁、隧道及信号设备等进行安全检查。旅客因列车停运导致退票不收取退票费。

目前,福建、江西境内的部分列车已经恢复开行。(据新华社电 记者周义)



苏花公路清水隧道外发生塌方(4月3日摄)。新华社发

央行、国家金融监督管理总局： 自用车贷款最高发放比例可达100%

记者4月3日从中国人民银行获悉,中国人民银行、国家金融监督管理总局近日联合印发通知,调整汽车贷款有关政策。根据通知,自用传统动力汽车、自用新能源汽车贷款最高发放比例,从原先的80%、85%调整为由金融机构自主确定。

为推动汽车以旧换新,支持促进汽车消费,中国人民银行、金融监管总局联合印发了《关于调整汽车贷款有关政策的通知》,优化汽车贷款最高发放比例,加大汽车以旧换新场景金融支持。

通知明确,自用传统动力汽车、自用新能源汽车贷款最高发放比例由金融机构自主确定;商用传统动力汽车贷款

最高发放比例为70%,商用新能源汽车贷款最高发放比例为75%;二手车贷款最高发放比例为70%。

业内人士介绍,按照此前文件规定,自用传统动力汽车、自用新能源汽车贷款最高发放比例分别为80%、85%,此次通知将这一比例调整为由金融机构自主确定,贷款最高发放比例可达100%,即按所购汽车价格全额发放。商用传统动力汽车、商用新能源汽车、二手车贷款最高发放比例较此前保持不变。

通知还提出,鼓励金融机构结合新车、二手车、汽车以旧换新等细分场景,加强金融产品和服务创新,适当减免汽车以旧换新过程中提前结清贷款产

汽车贷款最高发放比例变化			
	原先	现在	
自用传统动力汽车	80%	金融机构自主确定	放宽
自用新能源汽车	85%	金融机构自主确定	放宽
商用传统动力汽车	70%	70%	不变
商用新能源汽车	75%	75%	不变
二手车	70%	70%	不变

生的违约金。

记者了解到,下一步,中国人民银行、金融监管总局将指导金融机构落实

通知要求,加大金融支持力度,更好支持合理汽车消费需求。

(据新华社电 记者吴雨、李延霞)