

“深海一号” 产量达到陆地中型油田规模

我国深海气田生产运维技术达到世界先进水平

南国都市报1月2日讯(记者 路静)中国海油1月2日宣布,我国海上最大气田“深海一号”近期完成投产以来的第100船原油外输工作,2025年气田油气总产量突破450万吨油当量,与陆地中型油田产量规模相当。

“深海一号”气田是我国迄今为止自主开发的作业水深最深、地层温压最高、勘探开发难度最大、天然气产能最大的海上气田,最大作业水深超1500米,地层最高温度达到138摄氏度,天然气探明地质储量超1500亿立方米,分两期开发建设。一期项目采用“水下生产系统+半潜式生产平台+海底管道”的模式,二期项目采用“水下生产系统+浅水导管

架平台+海底管道+半潜式生产平台远程控制”模式。两组核心装置“深海一号”能源站和“四星连珠”平台群均具备基本的深海油气加工处理能力,能在海上就地完成天然气和原油气的分离与外输。

目前,“深海一号”每天产出1500万立方米天然气和超过1600吨凝析油。部分凝析油被分别存储于平台四根立柱的储油舱中,达到一定规模后通过穿梭油轮进行外输,这是“深海一号”能源站三项世界首创技术之一。

未来,中国海油计划将“深海一号”开发建设形成的生产运维技术体系推广应用,为国家经济社会发展提供更为充足的能源保障。



“深海一号”二期“四星连珠”平台群夜景。通讯员 赵武桓 摄

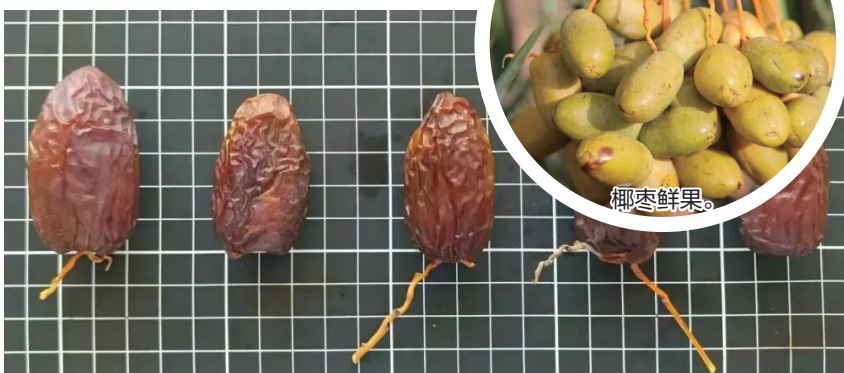
“国字号”名片! 文昌+1

南国都市报1月2日讯(记者 吴岳文 文/图)记者获悉,近日,农业农村部农产品质量安全中心公布2025年第三批全国名特优新农产品名录,其中文昌椰枣获得全国名特优新农产品认定。这一成果不仅为海南热带特色高效农业增添了一张“国字号”名片,更标志着中国-阿联酋农业合作在琼结出丰硕成果,为我省乡村振兴与农业品牌强省战略注入新动能。

文昌椰枣的成功培育是中阿友谊与农业合作的生动见证,2019年中阿元首达成共识后,阿联酋于2021年至2024

年先后向我国赠送椰枣苗2.5万株,我省在文昌开展引种试种工作。依托海南优越的热带光温资源与科研团队的技术攻关,文昌椰枣仅用两年半便实现开花结果,较原产地3-5年的结果周期大幅缩短。

此次获得全国名特优新农产品认定,将进一步提升文昌椰枣的品牌知名度与市场认可度,为其打通更广阔的产销渠道奠定基础,也为海南省特色农产品“走出去”提供了可复制的样板,对促进优质优价机制形成、推动农业增效农民增收具有重要意义。



椰枣鲜果。

加工后的椰枣。

海口江东新区现代商贸服务千亿级产业集群 获得省级验收批复

南国都市报1月2日讯(记者 李文韬)经过三年聚力培育,2025年12月30日,海口江东新区现代商贸服务千亿级产业集群获得省级验收批复,标志着这一引领未来的核心产业集群正式迈入高质量、规模化发展的全新里程。

自2023年承担千亿级现代商贸服务产业集群培育重任以来,江东新区以“开局即冲刺”的姿态,跑出了产业集聚的“加速度”。截至目前,集群年度规模已突破3000亿元大关,远超预期目标,展现了惊人的发展韧性与爆发力。从蓝图规划到现实图景,江东新区用实干定义了“自贸港速度”。

产业的飞速崛起,源于强大吸引力的“生态圈”。截至目前,集群已成功吸引247家国内外领军企业抢滩布局,形成了以中矿集团、中煤集团、天津友发、天津荣程、湖北交投等产业巨头为引领,以金杜律师事务所等高端专业服务机构为支撑的“超级朋友圈”。作为产业核心引擎的海南国际能源交易中心,交易额已强势突破2万亿元,成为全国大宗商品贸易版图中的关键枢纽,辐射能级持续攀升。

在江东新区,“信用+离岸贸易”、



海口江东新区总部经济区(生态CBD)。海口江东新区管理局供图

海运散货电子提单、非居民交易等多项具有全国影响力的制度集成创新成果相继落地,创造了多项“自贸港首单”。

数字见证实力,趋势昭示未来。2024年,集群营业收入已稳稳站上3000亿元台阶;2025年,预计将再创新高,达到3042亿元。这不仅是一个经济数据的跨越,更标志着江东新区现代商贸服务产业已从“聚势”走向“成势”,成为驱动海口乃至海南现代服务

业能级跃升的核心动力源,为区域高质量发展提供了坚实支撑。

今天的江东新区,正以“千亿集群”的昂扬姿态,立于自贸港开放前沿。这里,是政策红利的汇聚地、是制度创新的策源地、是商业机遇的引力场。江东新区诚挚邀请全球更多优秀企业、顶尖人才,在这片充满无限可能的热土上,共享发展机遇,共创辉煌未来。

海南医科大学桂林洋新校区(二期)项目 11栋宿舍楼3栋教学楼 全面封顶

南国都市报1月2日讯(记者 杜倬荷 通讯员 李景致 符马林)2025年12月29日下午,随着最后一方混凝土浇筑到位,海南医科大学桂林洋新校区(二期)项目11栋宿舍楼与3栋教学楼全部完成主体结构封顶,标志着这一海南省重点教育配套工程建设取得阶段性重大进展。

据了解,该项目坐落于海口江东新区核心地段,总用地面积约16.96万平方米,总建筑面积约20.5万平方米,建设内容涵盖教学实验楼、宿舍楼、教师公寓、体育馆、食堂及相关配套用房。

此次封顶的楼群包含多功能教学楼与学生宿舍,未来可满足数千名师生的学习、科研与生活需求,为学校提升办学层次、强化热带医学特色奠定坚实基础。

据悉,项目整体建成后,将进一步助力海南医科大学完善“教学-临床-科研-国际合作-社会服务-文化传承”六位一体的医学教育体系,打造具有热带医学特色的国际化高水平医科大学。